

ZÁKLADNÍ ŠKOLA A STŘEDNÍ ŠKOLA

Vinohradská 54, Praha 2

<http://skolavinohradska.cz> ; skola@skolavinohradska.cz

tel.: 224254257 mobil: 602315044



VÝROČNÍ ZPRÁVA O ČINNOSTI ŠKOLY 2015/2016



SUBJEKT	Základní škola a Střední škola Vinohradská 54 120 00 Praha 2
----------------	---

Obsah

I. ZÁKLADNÍ ÚDAJE O ŠKOLE, ŠKOLSKÉM ZAŘÍZENÍ	5
1. Přesný název právnické osoby dle zřizovací listiny ve znění platném k 31. 8. 2016.....	5
2. Ředitel a statutární zástupce ředitele, jejich e-mail a telefon	5
3. Webové stránky právnické osoby	5
4. Školy a školská zařízení, jejichž činnost právnická osoba vykonává a jejich cílová kapacita ..	5
5. Obory vzdělání a vzdělávací programy, které škola vyučuje, a jsou zařazeny ve školském rejstříku	5
6. Změny ve skladbě oborů vzdělání / vzdělávacích programů oproti školnímu roku 2014/2015	6
7. Místa poskytovaného vzdělávání nebo školských služeb:	6
8. Stručná charakteristika materiálně technického vybavení právnické osoby	6
9. Školská rada - datum ustanovení, seznam členů, jméno předsedy školské rady a jeho kontaktní údaje	6
II. PRACOVNÍCI PRÁVNICKÉ OSOBY	7
ZÁKLADNÍ ŠKOLA	7
1. Pedagogičtí pracovníci	7
a) počty osob (údaje ze zahajovacích výkazů).....	7
b) kvalifikovanost pedagogických pracovníků (stav ke dni vyplnění zahajovacího výkazu)	7
c) věková struktura pedagogických pracovníků.....	7
d) další vzdělávání pedagogických pracovníků.....	7
STŘEDNÍ ŠKOLA.....	8
1. Pedagogičtí pracovníci	8
a) počty osob (údaje ze zahajovacích výkazů).....	8
b) kvalifikovanost pedagogických pracovníků (stav ke dni vyplnění zahajovacího výkazu)	8
c) věková struktura pedagogických pracovníků.....	8
d) další vzdělávání pedagogických pracovníků.....	8
2. Nepedagogičtí pracovníci školy (vyplňte údaje za celou právnickou osobu)	8
a) počty osob	8
b) další vzdělávání nepedagogických pracovníků.....	8

III. ÚDAJE O ŽÁCÍCH A VÝSLEDČÍCH VZDĚLÁVÁNÍ (ZŠ, SŠ)	9
1. Počty tříd / studijních skupin a počty dětí / žáků (údaje ze zahajovacích výkazů)	9
2. Změny v počtech dětí / žáků v průběhu školního roku, včetně uvedení důvodu (údaje uveďte za každou školu samostatně, neuvádějte počty duplicitně).....	9
3. Rozdělení škol vzdělávajících děti a žáky se speciálními vzdělávacími potřebami podle druhu zdravotního postižení	9
4. Děti / žáci s trvalým bydlištěm v jiném kraji	10
5. Údaje o výsledcích vzdělávání žáků.....	10
6. Výsledky závěrečných zkoušek - SŠ	10
7. Údaje o dětech / žácích nově přijatých ke vzdělávání pro školní rok 2016/2017	11
8. Školní vzdělávací programy	11
9. Vzdělávání cizinců a příslušníků národnostních menšin	11
10. Jazykové vzdělávání a jeho podpora	11
11. Výchovné a kariérní poradenství a prevence sociálně patologických jevů (rizikového chování)	12
IV. AKTIVITY PRÁVNICKÉ OSOBY.....	13
PREZENTACE ŠKOL A ŠKOLSKÝCH ZAŘÍZENÍ NA VEŘEJNOSTI	13
1. Školy v přírodě, vzdělávací a poznávací zájezdy, sportovní kurzy	13
2. Mimoškolní aktivity (aktivity nesouvisející s výukou)	13
3. Soutěže	13
4. Mezinárodní spolupráce a zapojení právnické osoby do rozvojových a mezinárodních programů.....	13
5. Spolupráce právnické osoby s partnery:.....	13
V. ÚDAJE O VÝSLEDČÍCH INSPEKČNÍ ČINNOSTI ČŠI A VÝSLEDČÍCH KONTROL	14
1. Výsledky inspekční činnosti provedené ČŠI	14
2. Výsledky jiných inspekcí a kontrol.....	14
VI. ŠKOLSKÁ ZAŘÍZENÍ	15
SPECIÁLNĚ PEDAGOGICKÉ CENTRUM.....	15
1. Zaměření centra, stručná charakteristika	15
2. Pracovníci centra	15

3.	Činnost speciálně pedagogického centra ve školním roce 2015/2016	16
4.	Klienti, jimž byla poskytnuta péče ve školním roce 2015/2016	17
5.	Nevyšetření klienti ve školním roce 2015/2016	17
6.	Vedoucí SPC, kontakt	17
	Školská zařízení pro zájmové vzdělávání	18
	VII. Základní údaje o hospodaření školy za kalendářní rok 2015	19
	VIII. Poskytování informací podle zákona č. 106/1999 sb., o svobodném přístupu k informacím ...	23

I. ZÁKLADNÍ ÚDAJE O ŠKOLE, ŠKOLSKÉM ZAŘÍZENÍ

1. Přesný název právnické osoby dle zřizovací listiny ve znění platném k 31. 8. 2016

- Základní škola a Střední škola, Praha 2, Vinohradská 54
- IČO: 61389447
- IZO – 102 037 914
- Datum posledního vydání rozhodnutí: 1. 9. 2013

2. Ředitel a statutární zástupce ředitele, jejich e-mail a telefon

- **PaedDr. Stanislav DRBOUT** – ředitel školy
tel.: 224 25 42 57, 602 31 50 44
stanislav.drbout@skolavinohradska.cz
- **Mgr. Zuzana Fořtová** – zástupce ředitele školy, který zastupuje ředitele v plném rozsahu jeho činností
tel.: 224 25 42 57, 724 30 22 04
zuzana.fortova@skolavinohradska.cz

3. Webové stránky právnické osoby

- <http://www.skolavinohradska.cz>

4. Školy a školská zařízení, jejichž činnost právnická osoba vykonává a jejich cílová kapacita

Základní škola	kapacita	140 žáků
Praktická škola dvouletá	kapacita	48 žáků
Školní družina	kapacita	70 žáků
Školní klub	kapacita	28 žáků
Speciálně pedagogické centrum	kapacita	429 klientů
Školní jídelna	kapacita	120 stravovaných

5. Obory vzdělání a vzdělávací programy, které škola vyučuje, a jsou zařazeny ve školském rejstříku

- Obor vzdělání 79-01-C/01 Základní škola
- Obor vzdělání 78-62-C/02 Praktická škola dvouletá

6. Změny ve skladbě oborů vzdělání / vzdělávacích programů oproti školnímu roku 2014/2015

- Beze změn

7. Místa poskytovaného vzdělávání nebo školských služeb:

- Vinohradská 920/54, 120 00 Praha 2
- (Vlastník objektu: Hlavní město Praha se sídlem Mariánské náměstí 2/2, 110 01 Praha)

8. Stručná charakteristika materiálně technického vybavení právnické osoby

- Škola sídlí v jedné budově, v níž jsou umístěny od 1. 7. 2006 ZUŠ, MŠ a DDM.
- Od 1. 3. 2006 byla budova odsvěřena MČ Praha 2 a její vlastník MHMP ji svěřil do správy ZŠ a SŠ, Vinohradská 54.
- Materiálně – technické podmínky odpovídají potřebám školy.

9. Školská rada - datum ustanovení, seznam členů, jméno předsedy školské rady a jeho kontaktní údaje

Datum ustanovení	22. 10. 2015	
Předsedkyně školské rady	S. Růžičková	728685980
Členové školské rady	M. Opatrná	608871818
	J. Bláha	603389866
	Ž. Bilyová	722480626
	Mgr. Zuzana Fořtová	224254257
	Mgr. Jan Rund	224254257

II. PRACOVNÍCI PRÁVNICKÉ OSOBY

ZÁKLADNÍ ŠKOLA

1. Pedagogičtí pracovníci

a) počty osob (údaje ze zahajovacích výkazů)

škola	ředitel a zástupce ředitele fyzické osoby celkem	ředitel a zástupce ředitele přepočtení na plně zaměstnané	interní učitelé fyzické osoby celkem	interní učitelé přepočtení na plně zaměstnané	externí učitelé fyzické osoby celkem	externí učitelé přepočtení na plně zaměstnané	pedagogičtí pracovníci fyzické osoby celkem	pedagogičtí pracovníci přepočtení na plně zaměstnané celkem
Základní škola	2	2	10	10	0	0	12	12

b) kvalifikovanost pedagogických pracovníků (stav ke dni vyplnění zahajovacího výkazu)

škola	počet pedagogických pracovníků		celkem % z celkového počtu ped. pracovníků
Základní škola	kvalifikovaných	<u>12</u>	100
	nekvalifikovaných	0	0

c) věková struktura pedagogických pracovníků

počet celkem ve fyzických osobách k 31.12.2015	v tom podle věkových kategorií					
	do 20 let	21 – 30 let	31 – 40 let	41 – 50 let	51 – 60 let	61 a více let
13	0	2	0	1	6	3

d) další vzdělávání pedagogických pracovníků

	počet	zaměření	počet účastníků	vzdělávací instituce
doplňkové pedagogické studium	0	0	0	0
školský management	0	0	0	0
rozšiřování a probace	0	0	0	0
Semináře, kurzy, jiné	1	Diagnostika	2	NÚV
	1	Diagnostika	1	NÚV
	1	Psychodiagnostika	1	TC
	1	Jóga pro děti	1	SAV
	1	Dynamická diagnostika	1	TC
	1	Vývojová diagnostika	1	TC
	1	ŠVP	1	ČŠI
	1	SONR	1	TC
	1	Škola pro budoucnost	2	PS PČR

STŘEDNÍ ŠKOLA**1. Pedagogičtí pracovníci**

a) počty osob (údaje ze zahajovacích výkazů)

škola	ředitel a zástupce ředitele fyzické osoby celkem	ředitel a zástupce ředitele přepočtení na plně zaměstnané	interní učitelé fyzické osoby celkem	interní učitelé přepočtení na plně zaměstnané	externí učitelé fyzické osoby celkem	externí učitelé přepočtení na plně zaměstnané	pedagogičtí pracovníci fyzické osoby celkem	pedagogičtí pracovníci přepočtení na plně zaměstnané celkem
Střední škola	1	1	7	6,5	0	0	8	7,5

b) kvalifikovanost pedagogických pracovníků (stav ke dni vyplnění zahajovacího výkazu)

škola	počet pedagogických pracovníků		celkem % z celkového počtu ped. pracovníků
Střední škola	kvalifikovaných	8	100
	nekvalifikovaných	0	0

c) věková struktura pedagogických pracovníků

počet celkem ve fyzických osobách k 31.12.2015	v tom podle věkových kategorií					
	do 20 let	21 – 30 let	31 – 40 let	41 – 50 let	51 – 60 let	61 a více let
8	0	0	1	3	4	0

d) další vzdělávání pedagogických pracovníků

	počet	zaměření	počet účastníků	vzdělávací instituce
doplňkové pedagogické studium	0	0	0	0
školský management	0	0	0	0
rozšiřování aprobase	0	0	0	0

2. Nepedagogičtí pracovníci školy (vyplňte údaje za celou právnickou osobu)

a) počty osob

fyzické osoby celkem	přepočtení na plně zaměstnané
8	7,5

b) další vzdělávání nepedagogických pracovníků

	počet	zaměření	počet účastníků	vzdělávací instituce
kurzy	1	Nové trendy v moderním vaření	3	Jídelny.cz, s. r. o.
	1	Regionální potraviny ve školách	1	Jídelny.cz, s. r. o.

III. ÚDAJE O ŽÁCÍCH A VÝSLEDKÁCH VZDĚLÁVÁNÍ (ZŠ, SŠ)

1. Počty tříd / studijních skupin a počty dětí / žáků (údaje ze zahajovacích výkazů)

škola	počet tříd / skupin	počet dětí / žáků
Základní škola	7	71
Střední škola	4	33
Přípravná třída	0	0

2. Změny v počtech dětí / žáků v průběhu školního roku, včetně uvedení důvodu (údaje uveďte za každou školu samostatně, neuvádějte počty duplicitně)

škola	úbytek	nárůst	důvod
Základní škola	6	5	stěhování
	0	0	DDÚ
	7	6	přestup
Střední škola	4	2	Přestup, převedení, ukončení

3. Rozdělení škol vzdělávajících děti a žáky se speciálními vzdělávacími potřebami podle druhu zdravotního postižení

Zdravotní postižení celkem	Celkem		MŠ		ZŠ		SŠ	
	školy	děti/žáci	školy	děti	školy	žáci	školy	žáci
	2	104			1	71	1	33
z toho: mentální		73				54		19
zrakové								
sluchové								
vady řeči		1				1		
tělesné								
kombinované vady		12				3		19
autismus		6				1		5
vývojové poruchy učení		11				11		
vývojové poruchy chování		1				1		

4. Děti / žáci s trvalým bydlištěm v jiném kraji

škola	kraj	Jihočeský	Jihomoravský	Karlovarský	Vysočina	Královéhradecký	Liberecký	Moravskoslezský	Olomoucký	Pardubický	Plzeňský	Středočeský	Ústecký	Zlínský	CELKEM
ZŠ a SŠ	počet dětí/žáků celkem		1									11			12
	z toho nově přijatí		0									1			1

5. Údaje o výsledcích vzdělávání žáků

škola	Základní škola	
z celkového počtu žáků:	prospělo	44
	prospělo s vyznamenáním	10
	neprospělo	0
	opakovalo ročník	0
průměrný počet zameškaných hodin na žáka		200,8
z toho neomluvených		4,1
škola	Střední škola	
z celkového počtu žáků:	prospělo	8
	prospělo s vyznamenáním	8
	neprospělo	16
	opakovalo ročník	9
průměrný počet zameškaných hodin na žáka		211,9
z toho neomluvených		0,5

6. Výsledky závěrečných zkoušek - SŠ

škola	Praktická škola dvouletá	ZÁVĚREČNÉ ZKOUŠKY	
		denní vzdělávání	vzdělávání při zaměstnání
počet žáků, kteří konali zkoušku		7	
z toho konali zkoušku opakovaně		0	
počet žáků závěrečných ročníků, kteří nebyli připuštěni ke zkoušce v řádném termínu		0	
počet žáků, kteří byli hodnoceni	prospěl s vyznamenáním	4	
	prospěl	3	
	neprospěl	0	

7. Údaje o dětech / žácích nově přijatých ke vzdělávání pro školní rok 2016/2017

ZŠ - údaje o zápisu k plnění povinné školní docházky (podle typu školy - RVP)

Počet přihlášených	Počet přijatých	Počet odkladů PŠD	Počet nově otevřených tříd
5	2	0	0

PT - údaje o nově přijatých do přípravné třídy

Počet přihlášených	Počet přijatých	Počet odkladů PŠD	Počet nově otevřených tříd
0	0		0

SŠ - údaje o přijímacím řízení do 1. ročníků školního roku 2016/2017

Kód a název oboru	Počet přihlášených	Počet přijatých	Počet nově otevřených tříd
78-62-C/02	8	8	2

8. Školní vzdělávací programy

- ŠVP pro ZV, základní škola, ZŠ a SŠ Vinohradská 54, Praha 2 č. j. 96/2013 ZŠ a SŠ
- ŠVP pro ZV, základní škola, zpracovaný podle přílohy, ZŠ a SŠ, Vinohradská 54, Praha 2 č. j. 121/2012 ZŠ a SŠ
- ŠVP pro obor vzdělání praktická škola dvouletá, praktická škola, ZŠ a SŠ Vinohradská 54, Praha 2 č. j. 119/2012 ZŠ a SŠ

9. Vzdělávání cizinců a příslušníků národnostních menšin

- Ve školním roce 2015/2016 byl vzděláván v základní škole jedna žákyně s mongolským státním občanstvím, jedna žákyně s čínským státním občanstvím. Žáci se začlenili bez problémů.

10. Jazykové vzdělávání a jeho podpora

- Žáci se učí Anglický jazyk.

11. Výchovné a kariérní poradenství a prevence sociálně patologických jevů (rizikového chování)

- Prevencí sociálně patologických jevů a zneužívání návykových látek se zabývala především školní metodik prevence ZŠ a SŠ v úzké spolupráci s výchovným poradcem školy, SPC při škole, PPP-P1, 2 a 4, PPP Praha 3 a 9, OSPOD MČ P-2 a 3.
- V průběhu roku byl aplikován a rozvíjen Preventivní program na ZŠ a SŠ. Obsahem programu bylo i nadále cílevědomé působení pedagogických pracovníků a vytváření volných vlastností dětí a odstraňování činitelů způsobujících závislost dětí a dospívajících na alkoholu a droze.
- Celkem se uskutečnilo 8 výchovných komisí, na 2 z nich se zákonní zástupci nedostavili, byli pozváni v náhradním termínu.
- Proběhlo jednání s 29-ti žáky nebo jejich zákonnými zástupci. Celkem se uskutečnilo 36 jednání, na 3 z nich se zákonní zástupci nedostavili a byli pozváni v náhradním termínu.

Projektové dny:

- Tonda Obal na cestách
- Soužití se zvířaty ve volné přírodě – ZOO koutek, Malá Chuchle
- Pohyb ve volné přírodě – Malá Chuchle

IV. AKTIVITY PRÁVNICKÉ OSOBY

PREZENTACE ŠKOL A ŠKOLSKÝCH ZAŘÍZENÍ NA VEŘEJNOSTI

1. Školy v přírodě, vzdělávací a poznávací zájezdy, sportovní kurzy

Adaptační kurz	Špindlerův Mlýn	21
Lyžařský kurz	Jizerské hory - Příchovice	14
Turistický kurz	Roudná	23
Cykloturistický kurz	Mšeno u Mělníka	12

2. Mimoškolní aktivity (aktivity nesouvisející s výukou)

Plavání	12
Počítačový kroužek	10
Sportovní kroužek	21
Kroužek sociálních a komunikačních dovedností	28
Cyklistický kroužek	10
Kroužek AJ	11
Vlastivědný kroužek	9
Taneční kroužek	7
Kroužek vaření	11

3. Soutěže

- MR v plavání – 3x 1. místo, 3x 2. místo a 1x 3. místo
- MR v cyklistice – 1x 1. místo a 1x 3. místo
- MR v atletice – 3x 1. místo, 2x 2. místo a 1x 3. místo

4. Mezinárodní spolupráce a zapojení právnické osoby do rozvojových a mezinárodních programů.

5. Spolupráce právnické osoby s partnery:

- Ve škole aktivně pracoval internetový klub „ČHAVE“.
- Na škole má sídlo „SK IMPULS“. Sportovní klub dále rozvíjel sportovní dovednost dětí, orientoval zájmy žáků v jejich volném čase na pravidelné sportování.

V. ÚDAJE O VÝSLEDKÁCH INSPEKČNÍ ČINNOSTI ČŠI A VÝSLEDKÁCH KONTROL

1. Výsledky inspekční činnosti provedené ČŠI

- Kontrola dodržování § 46 odst. 1 ŠZ
 - Kontrolní zjištění - protokol ze dne 5. 11. 2015.
 - Nebylo zjištěno porušení výše uvedeného ustanovení právního předpisu.
- Kontrola dodržování § 49 odst. 2 ŠZ ve vazbě na § 9 odst. 1 písm. a), b) a c) vyhlášky č. 73/2005 Sb.
 - Kontrolní zjištění – protokol ze dne 20. 11. 2015.
 - Nebylo zjištěno porušení výše uvedených ustanovení právních předpisů.
- Kontrola dodržování § 1 odst. 3 písm. a) – c) vyhlášky 72/2005 Sb.
 - Kontrolní zjištění – protokol ze dne 29. 6. 2016.
 - Nebylo zjištěno porušení výše uvedeného právního předpisu.

2. Výsledky jiných inspekcí a kontrol

- Kontrola plateb pojistného na veřejné zdravotní pojištění – VZP ČR.
 - Kontrolní zjištění – protokol ze dne 29. 2. 2016.
 - Nebyly zjištěny splatné závazky vůči VZP ČR.
- Kontrola vzdělávacího zařízení a prověřování studia cizinců.
 - Krajské ředitelství Policie ČR – odbor cizinecké policie.

VI. ŠKOLSKÁ ZAŘÍZENÍ

ŠKOLSKÉ PORADENSKÉ ZAŘÍZENÍ

SPECIÁLNĚ PEDAGOGICKÉ CENTRUM

1. Zaměření centra, stručná charakteristika

Rozsah služeb je stanoven § 116 Školského zákona a řídí se Vyhláškou č.72/2005 Sb. a č. 73/2005 Sb., v platném znění. V tomto smyslu poskytujeme diagnostickou, terapeutickou a poradenskou službu klientům SPC, jejich rodičům nebo zákonným zástupcům.

Plánovaný rozsah speciálně pedagogické péče ve SPECIÁLNĚ PEDAGOGICKÉM CENTRU v jednotlivých oblastech, týkající se poskytovaných služeb klientům v kmenové škole, klientům ze základních škol, náhodným klientům a dále v jiných činnostech souvisejících se zaměřením SPECIÁLNĚ PEDAGOGICKÉHO CENTRA na klienty s mentálním handicapem:

- Služby pro žáky se zdravotním postižením a žáky se zdravotním znevýhodněním integrovaných ve školách a školských zařízeních, jejich rodiče nebo zákonné zástupce a pedagogy
- Služby pro žáky se zdravotním postižením a žákům se zdravotním znevýhodněním vyučovaných ve školách a třídách s upravenými vzdělávacími programy a pro jejich pedagogy
- Služby pro žáky se zdravotním postižením v základních školách a školských zařízeních a pro děti s hlubokým mentálním postižením
- Služby pro děti z předškolních zařízení, před nástupem do školy
- Ostatní služby:
 - Nabídka předškolní přípravy dětí na bezproblémový vstup k základnímu vzdělávání.
 - Nabídka odborné přípravy podkladů k rozhodnutí o zařazení dítěte do vhodného typu školy.
 - Nabídka sociálně právního poradenství pro zákonné zástupce žáků a zletilé žáky.

2. Pracovníci centra

Pracovníci		fyzických	přepočteno
počet pracovníků celkem		5	3,25
z toho	speciální pedagogové	3	1,75
	psychologové	1	0,8
	sociální pracovníci	1	0,7
	ostatní	0	0
kvalifikovanost v %		100%	

3. Činnost speciálně pedagogického centra ve školním roce 2015/2016

		Počet celkem	V tom	
			ambulantně	v terénu
individuální činnost s klienty		2418	2405	13
v tom	komplexní vyšetření	299	299	0
	jiná individuální péče	2119	2106	13
psychologická vyšetření		368	368	0
speciálně pedagogická vyšetření		426	426	0
sociálně právní poradenství		36	36	0
konzultace k IVP		284	284	0
jiné individuální činnosti		39	39	0
skupinové činnosti s klienty		71	71	0
z toho depistáže		0	0	0
služby pedagogům		34	34	0
poradenská pomoc zákonným zástupcům		1466	1466	0
ostatní odborné činnosti	publikační a osvětová činnost, metodické mat.	0	-	-
	propagační, dotazníkové a informační akce	0	-	-
	projekty pro školy	0	-	-
	stáže studentů	0	-	-
počet pobytových akcí		0	-	-
odborné podklady pro vzdělávací opatření		395	-	-
z toho	doporučení k integraci	10	-	-
individuální vzdělávací plány		142	-	-

4. Klienti, jimž byla poskytnuta péče ve školním roce 2015/2016

		Klienti celkem	Z toho jednor. péče	Ze sloupce: Klienti celkem							
				Mentální postižení	Sluchové postižení	Zrakové postižení	Vady řeči	Tělesné postižení	Postižení s více vadami	Aspergerův sy., PAS	Ostatní
Z běžných škol (individuálně integrování)	mateřské	91	60	22			69				30
	základní	206	22	44			52				25
	střední	37	10	37							9
Ze speciálních tříd a škol	mateřské	18	2	12			6			1	5
	základní	97	5	71			18			2	1
	střední	97	9	41					54		
rodiny, školsky nezařazení		12	2	4			8				
Z toho	včasná intervence (do 3 let)	0	0	0			0				
	v předškolním věku	10	0	2			8				
	vzdělávání podle §42 šk. zákona	2	2	2			0				
	dospělí klienti *	0	0	0			5				

* Rozumí se klienti starší 18 - ti let, kteří byli v minulosti osvobozeni od povinné školní docházky

5. Nevyšetření klienti ve školním roce 2015/2016

Důvod nevyšetření	Klientů
klient se nedostavil	0
nedostatečná kapacita centra	0

6. Vedoucí SPC, kontakt

- **PhDr. Marcela BERNARDOVÁ**
224 256 954, 732 383 285
marcela.bernardova@skolavinohradska.cz

Školská zařízení pro zájmové vzdělávání

ŠKOLNÍ DRUŽINA	
Počet oddělení	Zapsaní účastníci
2	42

ŠKOLNÍ KLUB	
Počet oddělení	Zapsaní účastníci
0	0

VII. Základní údaje o hospodaření školy za kalendářní rok 2015

V roce 2015 škola hospodařila s vyrovnaným rozpočtem v hlavní činnosti a ziskem v doplňkové činnosti ve výši 83.322,66 Kč.

Výnosy

Vlastní výnosy hlavní činnosti v roce 2015 byly plánovány ve výši 340 tis. Kč. Skutečnost byla ve výši 286,5 tis. Kč. Jsou to výnosy za stravné a ostatní výnosy především za stravné zaměstnanců ve výši 273,5 tis. Kč a další výnosy byly za grafomotorické kurzy ve výši 12,9 tis. Kč

Předpokládali jsme, že budeme muset zdroje doplnit o čerpání fondu odměn, ale ten nakonec nebyl potřeba čerpat vzhledem k dotacím na navýšení tarifů. Naopak jsme doplnili prostředky z investičního fondu na financování oprav a údržby a to ve výši 354 tis. Kč.

Neinvestiční dotace ze státního rozpočtu byla ve výši 13.454.464,00 Kč a dotace na provoz z MHMP byla ve výši 4.395.000,00 Kč.

Celkové výnosy v hlavní činnosti byly ve výši 18.551.651,97 Kč.

Náklady

Celkové náklady na provoz byly plánovány ve výši 17.264 tis. Kč. Skutečné náklady byly ve výši 18.551.651,97 Kč. Nejvyšší náklady byly na mzdy a odvody a to ve výši 13.805,6 tis. Kč, což je o 867,6 tis. Kč více, než bylo původně plánováno. Další nejvýznamnější položkou jsou energie a to ve výši 2115,9 tis. Kč, přičemž plán byl 2084 tis. Kč. Nižší náklady oproti rozpočtu byly v oblasti materiálu, kde plán byl 812 tis. Kč a čerpání 788 tis. Kč. Vyšší byly služby ve výši 1418 tis. Kč. Bylo to 218 tis. Kč více, než byl plán. K navýšení došlo především díky navýšení položky na opravy a údržbu z 50 tis. Kč na 381 tis. Kč. Odpisy majetku byly ve výši 946 tis. Kč. Navýšili jsme i položku na nákup drobného dlouhodobého majetku ze 137 tis. Kč na 282 tis. Kč. Finanční prostředky na nákup tohoto majetku byl získán převodem investičních prostředků na posílení provozních prostředků. Prostředky byly použity na nákup výpočetní techniky.

Mzdová oblast

Mzdové náklady včetně odvodů byly plně pokryty dotacemi ze státního rozpočtu ve výši 12.849 tis. Kč a rozpočtu zřizovatele ve výši 439 tis. Kč. Plánovaný počet zaměstnanců byl 31,6 přepočtených zaměstnanců a skutečnost byla 30,6 přepočtených zaměstnanců. Rozdíl v počtu zaměstnanců byl ovlivněn novým zákonem o pedagogických pracovnících, kde jsme byli nuceni snížit úvazek u jedné pracovnice na polovinu a dále výměnou pracovníků SPC, kdy původní zaměstnankyně odešla a náhrada za ni přišla až za tři měsíce a ještě jen na část úvazku. Limit prostředků na platy byl dodržen.

Doplňková činnost

Výnosy v doplňkové činnosti byly ve výši 750.524,17 Kč. Výnosy jsou tvořeny výnosy za pronájem a službami s tím spojenými. Náklady jsou tvořeny především náklady na energie ve výši 554 tis. Kč, opravy a údržbu ve výši 30 tis. Kč, dále náklady na služby, tj. revize, úklid, odvoz odpadu, zpracování účetnictví ve výši 70 tis. Kč. Ostatní osobní náklady byly ve výši 43 tis. Kč.

Analýza hospodaření školy v roce 2015

Výkaz zisků a ztrát (stav k 31.12.2015)

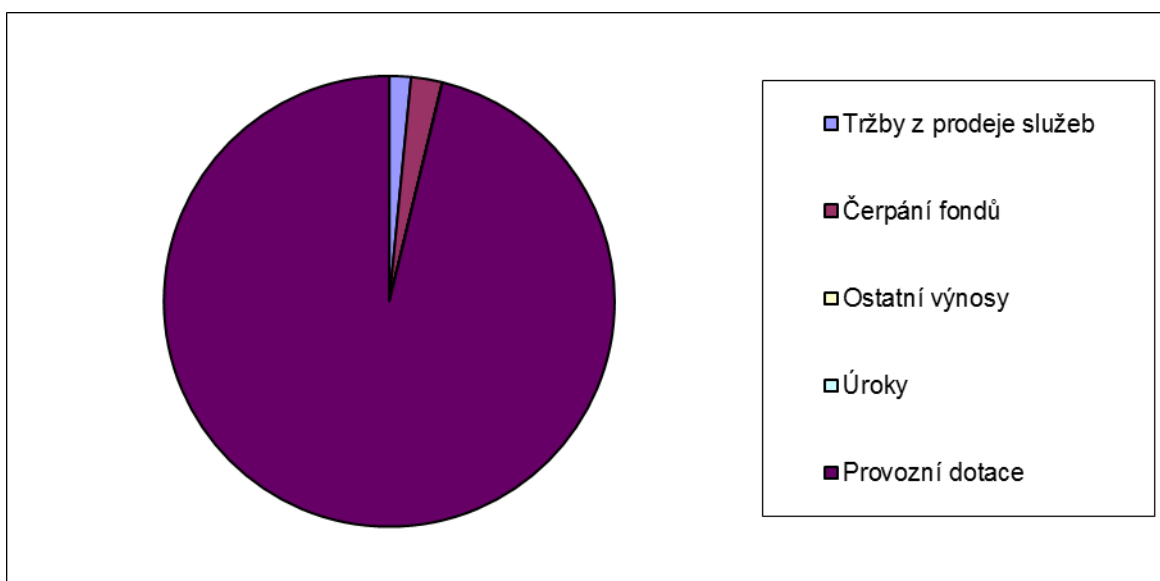
	v tis. Kč
Náklady:	
Spotřeba materiálu	788
Spotřeba energie	1328
Opravy a udržování	381
Cestovné	35
Náklady na reprezentaci	3
Ostatní služby	998
Osobní náklady	13806
- z toho mzdy	10217
odvody	3589
Odpisy majetku	946
Pořízení drobného dlouhodobého majetku	265
Ostatní náklady	2
Náklady celkem	18552
Výnosy:	
Tržby z prodeje služeb	287
Čerpání fondů	415
Ostatní výnosy celkem	0
Úroky	1
Provozní dotace celkem	17849
Výnosy celkem	18552
Zisk z doplňkové činnosti	83

Analýza hospodaření školy v roce 2015

Zdroje prostředků pro rok 2015 - celkem

v tis. Kč

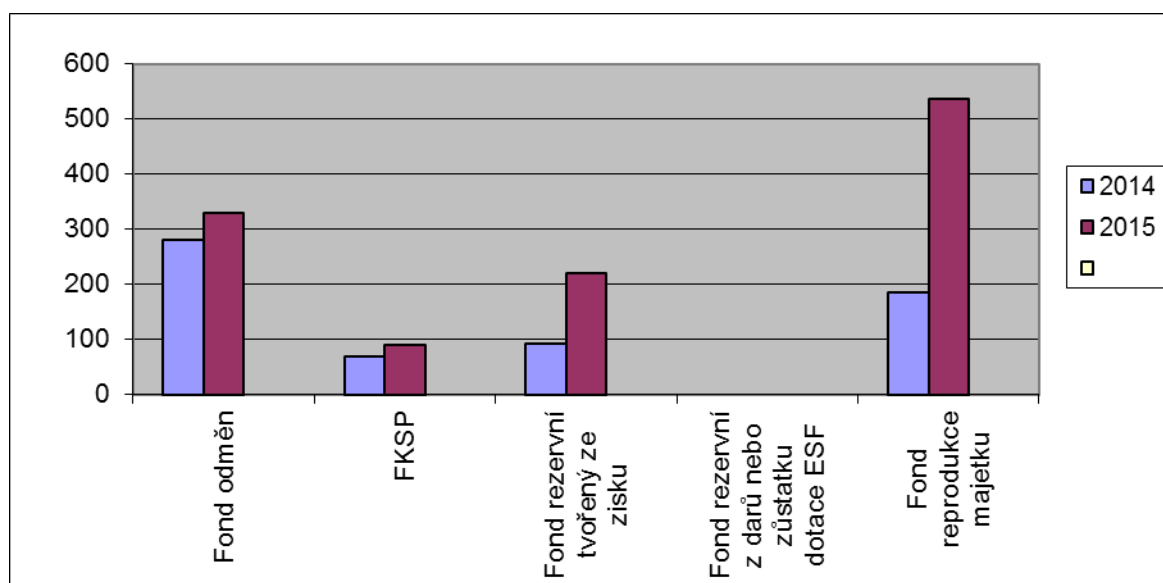
Tržby z prodeje služeb	287
Čerpání fondů	415
Ostatní výnosy	0
Úroky	1
Provozní dotace	17849



Stavy fondů 2014 a 2015

v tis. Kč

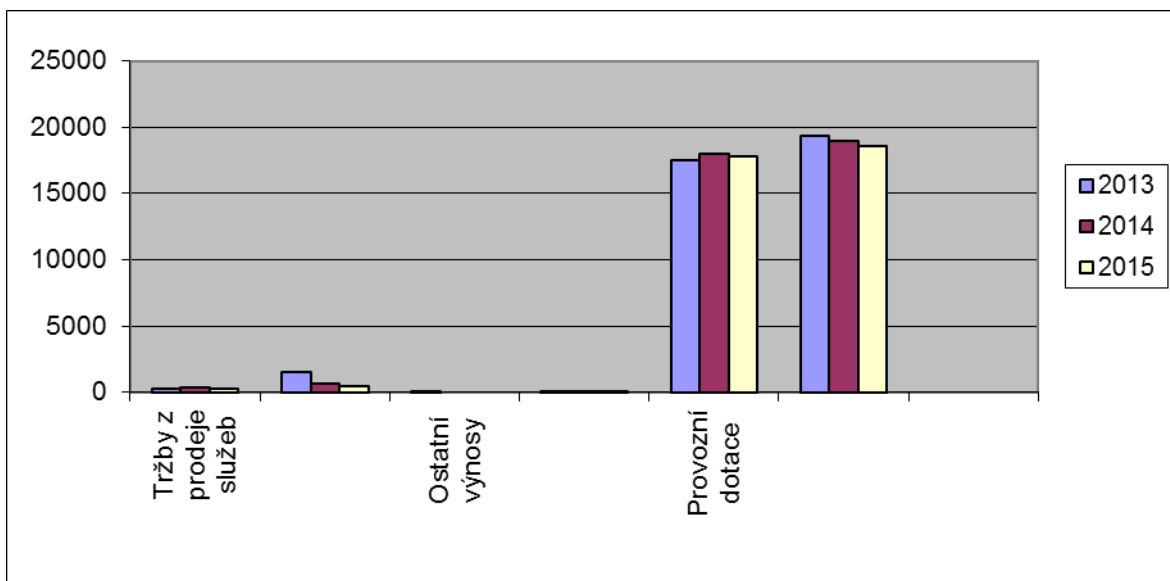
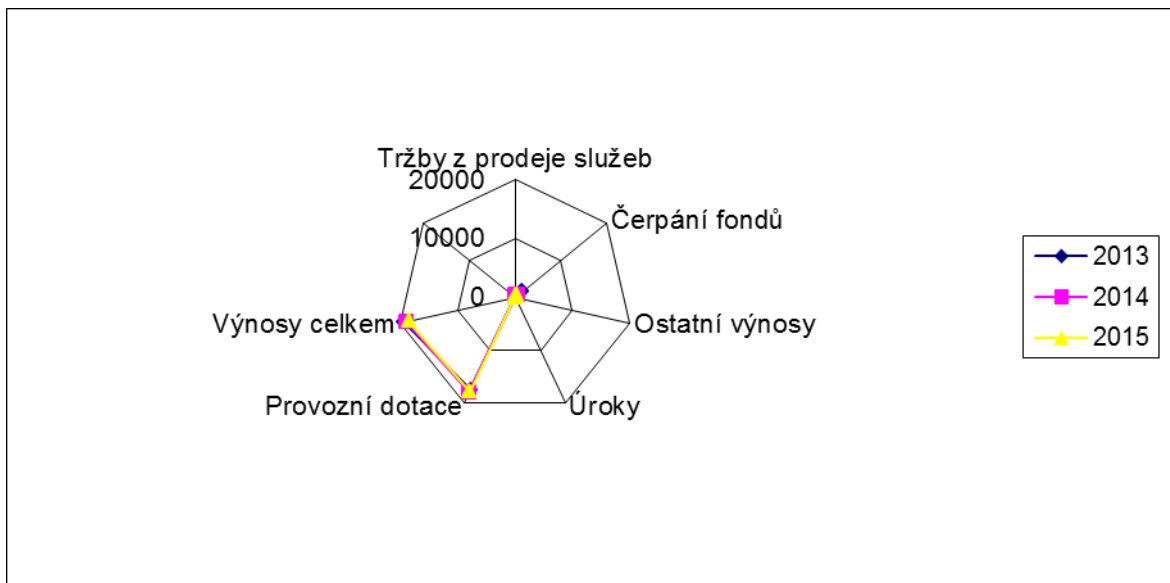
	2014	2015
Fond odměn	280	330
FKSP	69	89
Fond rezervní tvořený ze zisku	93	221
Fond rezervní z darů nebo zůstatku dotace ESF	0	0
Fond reprodukce majetku	186	538



Srovnání celkových výnosů v letech 2013 - 2015

v tis. Kč

	2013	2014	2015
Tržby z prodeje služeb	268	311	287
Čerpání fondů	1488	620	415
Ostatní výnosy	17	0	0
Úroky	1	1	1
Provozní dotace	17566	18038	17849
Výnosy celkem	19340	18970	18552



VIII. Poskytování informací podle zákona č. 106/1999 sb., o svobodném přístupu k informacím

VÝROČNÍ ZPRÁVA

Zpráva o poskytování informací za rok 2015

dle Zákona č. 106/1999 sb., o svobodném přístupu k informacím ve znění pozdějších předpisů

Základní škola a Střední škola, Vinohradská 54, Praha 2 předkládá v souladu s ustanovením § 18 Zákona č. 106/1999 sb., o svobodném přístupu k informacím ve znění pozdějších předpisů tuto zprávu o své činnosti v oblasti poskytování informací:

Počet podaných žádostí o informace:	0
Počet vydaných rozhodnutí o odmítnutí žádosti:	0
Počet podaných odvolání proti rozhodnutí:	0
Rozsudky soudu ve věci přezkoumání zákonnosti rozhodnutí povinného subjektu o odmítnutí žádosti o poskytnutí informace:	0
Počet poskytnutých výhradních licencí:	0
Počet stížností podaných podle § 16a, zákona č. 106/1999 Sb.:	0

V Praze, dne 26. 2. 2016



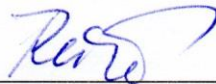
PaedDr. Stanislav Drbout
ředitel školy

SCHVÁLENÍ VÝROČNÍ ZPRÁVY

Školská rada schvaluje Výroční zprávu Základní školy a Střední školy, Vinohradská 54, Praha 2 za školní rok 2015/2016.

ČLENOVÉ RADY

S. Růžičková



M. Opatrná

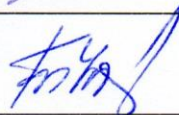


J. Bláha

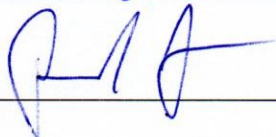
Z. Bilyová



Z. Fořtová



J. Rund



V Praze dne 18. 10. 2016

Výroční zpráva byla projednána a schválena školskou radou v souladu s §168, odst. 1, zákona č. 561/2004 Sb., o předškolním základním středním, vyšším odborném a jiném vzdělávání, dne 18. 10. 2016.

Praze dne: 18. 10. 2016



PaedDr. Stanislav DRBOUT
ředitel školy

I. stupeň

I. stupeň ZÁKLADNÍ ŠKOLA		I. období			II. období		ČASOVÁ DOTACE
VZDĚLÁVACÍ OBLASTI	PŘEDMĚTY	1.	2.	3.	4.	5.	
Jazyk a jazyková komunikace	Český jazyk	7	7	7	7	7	35
	Anglický jazyk		1	2	3	3	9
Matematika a její aplikace	Matematika	4	4	4+1	4+1	4+1	23
Informační a komunikační technologie	Informační a komunikační technologie					1	1
Člověk a jeho svět	Prvouka	2	2	2+1			7
	Vlastivěda				2	1	3
	Přírodověda				1	2	3
Umění a kultura	Hudební výchova	1	1	1	1	1	5
	Výtvarná výchova	1	1	1	2	2	7
Člověk a zdraví	Tělesná výchova	2+1	2+1	2+1	2+1	2+1	15
Člověk a svět práce	Pracovní vyučování	1+2	1+1	1+2	1	1	10
Hodinová dotace		21	21	25	25	26	118
Disponibilní časová dotace		14					

II. stupeň

II. stupeň ZÁKLADNÍ ŠKOLA		Třída				ČASOVÁ DOTACE
VZDĚLÁVACÍ OBLASTI	PŘEDMĚTY	6.	7.	8.	9.	
Jazyk a jazyková komunikace	Český jazyk	4	4	4+1	3+1	17
	Anglický jazyk	3	3	3	3	12
	Německý jazyk	1	1	2	2	6
Matematika a její aplikace	Matematika a její aplikace	4	4+1	4+1	3+2	19
Informační a komunikační technologie	Informační a komunikační technologie	1				1
Člověk a jeho svět	Prvouka					
	Vlastivěda					
	Přírodověda					
Člověk a společnost	Dějepis	1	1	1	1	4
	Výchova k občanství	2	1	2	2	7
Člověk a příroda	Fyzika	1	1	1	2	5
	Chemie	1	1	1	1	4
	Přírodopis	2	2	1	1	6
	Zeměpis	1	2	2	1	6
Umění a kultura	Hudební výchova	1	1	1	1	4
	Výtvarná výchova	2	2	1	1	6
Člověk a zdraví	Výchova ke zdraví	1	1	1	1	4
	Tělesná výchova	2	2	2	2	8
Člověk a svět práce	Pracovní vyučování	3	1+2	1+2	1+3	13
Hodinová dotace		30	30	31	31	122
Disponibilní časová dotace		24				

1. stupeň							
Vzdělávací oblasti	Předměty	1. období			2. období		Časová dotace
		1.	2.	3.	4.	5.	
Jazyk a jazyková komunikace	Český jazyk	7	7	7	6+1	6+1	35
	Cizí jazyk						
Matematika a její aplikace	Matematika a její aplikace	4	4	4+1	5	5	23
Informační a komunikační technologie	Informační a komunikační technologie			1	1	1+1	4
Člověk a jeho svět	Prvouka	2	2	2+1			7
	Vlastivěda				2	1	3
	Přírodověda				1	2	3
Člověk a společnost	Dějepis						
	Výchova k občanství						
Člověk a příroda	Fyzika						
	Chemie						
	Přírodopis						
	Zeměpis						
Umění a kultura	Hudební výchova	1	1	1	1	1	5
	Výtvarná výchova	1	1	1+1	1+1	1+1	8
Člověk a zdraví	Výchova ke zdraví						
	Tělesná výchova	3	3	3	3	3	15
Člověk a svět práce	Pracovní vyučování	3	3	3	3	3	15
Hodinová dotace		21	21	25	25	26	118
Disponibilní časová dotace		9					

2. stupeň						
Vzdělávací oblasti	Předměty	6.	7.	8.	9.	Časová dotace
Jazyk a jazyková komunikace	Český jazyk	5	5	5	4	19
	Cizí jazyk	1	1	1+1	1+1	6
Matematika a její aplikace	Matematika a její aplikace	5	5	5	5	20
Informační a komunikační technologie	Informační a komunikační technologie	1	1	1	1	4
Člověk a jeho svět	Prvouka					
	Vlastivěda					
	Přírodověda					
Člověk a společnost	Dějepis	1	1	1	1	4
	Výchova k občanství	1+1	1	1	1+1	6
Člověk a příroda	Fyzika		1	1	1	3
	Chemie			1	1	2
	Přírodopis	1+1	2	1	1	6
	Zeměpis	1	1+1	1+1	1	6
Umění a kultura	Hudební výchova	1	1	1	1	4
	Výtvarná výchova	1+1	1	1	1	5
Člověk a zdraví	Výchova ke zdraví	1	1	1	1	4
	Tělesná výchova	3	3	3	3	12
Člověk a svět práce	Pracovní vyučování	5	5	5	5+1	21
Hodinová dotace		30	30	31	31	122
Disponibilní časová dotace		12				

- Obor vzdělání 78-62-C/02 Praktická škola dvouletá

VZDĚLÁVACÍ OBLASTI	VZDĚLÁVACÍ OKRUHY	PŘEDMĚTY		TÝDENNÍ ČASOVÁ DOTACE	
				1. ročník	2. ročník
Jazyk a jazyková komunikace	Český jazyk a literatura	ČESKÝ JAZYK		2	2
	Cizí jazyk	ANGLICKÝ JAZYK		1+1	1+1
Matematika a její aplikace	Matematika	MATEMATIKA		2	2
Informační a komunikační technologie	Informační a komunikační technologie	INFORMAČNÍ A KOMUNIKAČNÍ TECHNOLOGIE		1	1
Člověk a společnost	Základy společenských věd	VÝCHOVA K OBČANSTVÍ		1	1
Člověk a příroda	Základy přírodních věd	PŘÍRODOVĚDA		1	1
Umění a kultura	Umění a kultura	HUDEBNÍ A DRAMATICKÁ VÝCHOVA		1	1
		VÝTVARNÁ VÝCHOVA		1	1
Člověk a zdraví	Výchova ke zdraví	VÝCHOVA KE ZDRAVÍ		1	1
	Tělesná výchova	TĚLESNÁ VÝCHOVA		2	2
Odborné činnosti	Rodinná výchova	RODINNÁ VÝCHOVA		3	3
	Výživa a příprava pokrmů	PŘÍPRAVA POKRMŮ		4+1	4+1
	Odborné obory podle zaměření školy	DROBNÁ ÚDRŽBA	Údržba oděvů	6	6
			Údržba domácnosti		
		PŘEDPROFESNÍ PŘÍPRAVA	Praxe	4	4
Dílny					
CELKOVÁ ČASOVÁ DOTACE				32	32
				64	
DISPONIBILNÍ ČASOVÁ DOTACE				12	